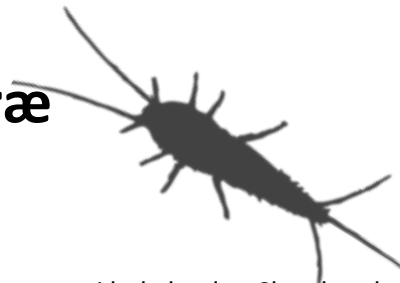




# Skægkræ



## Hvad er det?

I Danmark lever skægkræet indendørs året rundt, og insektet er set i hele landet. Skægkræ lever blandt andet af planter, insekter, madrester og papir. Skægkræ minder af udseende om sølvfisken, som er helt almindelig i danske hjem, og som skægkræet er nært beslægtet med. Hvis du er i tvivl, om din bolig er beboet af skægkræ eller sølvfisk, skal du primært holde øje med insektets behåring - altså skægget.

Skægkræ er ikke sundhedsfarlige, og de bider ikke. Hvis der er mange af dem, kan de give materielle skader, men den vigtigste årsag til at få dem fjernet er, at det kan være til stor gene at leve i et miljø med skægkræ.

## Hvor kommer de fra??

Skægkræ lever godt i papmateriale og kommer derfor ofte ind i boligen via fx flyttekasser eller kasser med varer. Under coronaen har flere af os nok fået mere pakkemateriale ind i boligen, papkasser, bølgepap osv., fordi vi har fået leveret mere mad og købt flere varer online end tidligere.

## Hvad skal vi gøre ved dem?

- **Tænk over din shopping**

Start med at ændre den måde, du pakker ud på, hvis du har købt mad eller andre varer online. Pak ud foran bygningen og kom pappet direkte i containeren – på den måde kan du minimere de skægkræ, der ofte lever i materialet

- **Bekæmp med rengøring**

Støvsug, så meget du orker, og tør ofte paneler og reoler af. På den måde fjerner du simpelthen en stor del af den mad, som skægkræ lever af. Og samtidig kan du være heldig at fjerne de voksne skægkræ samt de æg, de har lagt i dit hjem.

Det kræver stor tålmodighed og en langvarig indsats; hele to måneder efter, at de sidste voksne hunner er fjernet, vil der kunne klække nye individer af skægkræ.

- **Fjern madvarer og brug lufttætte beholdere**

Skægkræ spiser generelt de samme madvarer som mennesker og husdyr, så det er vigtigt at få selv små rester af mad uden for skægkræenes rækkevidde.

- **Limfælder**

Limfælder med sirismel er en god måde at overvåge, hvorvidt man har besøg af skægkræ. Dog er metoden ikke effektiv til bekæmpelse af de små kryb.

- **Gå i krig sammen med dine naboer**

Et sidste råd, som I bør følge, når I går i krig mod skægkræ, er at finde allierede. Når I bor i en bygning med flere lejligheder, kan I nemlig ikke vinde krigen alene. Hvis alle tænker over ovenstående, så er der en god mulighed for at vinde over skægkræene.



Hvis ovenstående ikke hjælper, kontakt da din varmemester eller driftsleder.



# Long-tailed silverfish



## What is it?

In Denmark, the long-tailed silverfish lives indoors all year round, and the insect is seen throughout the country. Long-tailed silverfish feed on plants, insects, food scraps and paper, among other things. Long-tailed silverfish are reminiscent in appearance of the silverfish, which is quite common in Danish homes, and with which the Long-tailed silverfish is closely related. If you are in doubt about whether your home is inhabited by Long-tailed silverfish or silverfish, you should primarily keep an eye on the insect's hair - i.e., the beard.

Long-tailed silverfish are not dangerous to your health, and they do not bite. If there are many of them, they can cause material damage, but the main reason for having them removed is that it can be a great inconvenience to live in an environment with Long-tailed silverfish.

## But where do they come from??

Long-tailed silverfish live well in cardboard material and therefore often enter the home via, for example, moving boxes or boxes with goods. During the corona pandemic, several of us have probably gotten more packaging material into the home, cardboard boxes, corrugated cardboard, etc., because we have had more food delivered and bought more items online than before.

## So, what should we do about it?



- **Think about your shopping**

Start by changing the way you unpack if you have bought food or other items online. Unpack outside the building and put the cardboard directly in the container - this way you can minimize the Long-tailed silverfish that often live in the material

- **Control it with cleaning**

Vacuum as much as you can, and wipe panels and shelves off often. That way, you simply eliminate a large portion of the food that Long-tailed silverfish live on. And at the same time, you may be lucky enough to remove the adult Long-tailed silverfish as well as the eggs they have laid in your home. It requires great patience and a long-term effort; a full two months after the last adult females are removed, new individuals of Long-tailed silverfish will be able to hatch.

- **Remove food and use airtight containers**


Long-tailed silverfish generally eat the same foods as humans and domestic animals, so it is important to get even small remnants of food out of the reach of Long-tailed silverfish.

- **Glue traps**

Glue traps with cricket flour are a good way to monitor whether you have a visit from Long-tailed silverfish. However, the method is not effective in controlling the small insects.

- **Go to war with your neighbors**

One last piece of advice that you should follow when going to war against Long-tailed silverfish is to find allies. When you live in a building with several apartments, you cannot win the war alone. If everyone thinks about the above, then there is a good chance of winning over the Long-tailed silverfish.



If the above does not help, then contact your caretaker or project manager.